



Socialdemokraterna

LERUM

Lerum 2018-11-30

Budget 2019

MED PLAN 2020-2021

**NU HAR LERUMS KOMMUN FÅTT UPP FARTEN. MEN VI
VILL GÖRA MER – FÖR FLER**

Socialdemokraterna i Lerum

Innehåll

1	Förord	4
2	Förändringar från förvaltningens förslag 5	
3	Kommunens övergripande styrdokument	6
4	Vision 2025	7
	Politisk vilja och inriktning för 2019 med plan för 2020-2022	8
	Kulturhus.....	8
	Permanent lokaler för kulturskolan	8
	Simhall, ishall och tennishall i Stenkullen	8
	Biblioteken	8
	Motionsplatser.....	9
	Lekplatser	9
	Konstgräsplan i Tollered	9
	Hundrastgårdar	9
2.	LÅT FLER VARA MED OCH BIDRA	10
3.	BOENDE FÖR ALLA	11
	Strategiska markköp	11
	Planprocesser på nytt sätt.....	11
	Lägenheter med olika upplåtelseformer ska prioriteras i byggnation	11
	Återvinningscentral i Stenkullen	11
4.	SVERIGES BÄSTA ÄLDREOMSORG	12
5.	EN ATTRAKTIV ARBETSGIVARE	13
6.	JÄMSTÄLLDHET OCH JÄMLIKHET	14
7.	HÅLLBAR KOMUN	15
	Ekologiskt odlad mat.....	15
	Sommarkort	15
8.	KUNSKAP FÖR ETT VÄXANDE LERUM	16
	Socioekonomi i förskolorna	16
	Förskolor 4 enheter	16
	Skolor 700 elever	16
	F-9 16	
	Fritidshemsverksamhet	16
	Fritidsgårdar.....	17
	Läxhjälp	17

9. NÄRINGSLIVET	18
Kommunen som serviceorganisation.....	18
5 Budgetmodell	19
6 Lerums totala ram	20
6.1 Omvärld.....	20
6.2 Befolkning.....	21
6.3 Skatter och generella statsbidrag.....	22
6.4 Bruttonationalprodukt (BNP) och konjunktur	22
6.5 Prisutveckling	23
7 God ekonomisk hushållning	24
7.1 God ekonomisk hushållning ur ett verksamhetsperspektiv	24
7.2 God ekonomisk hushållning ur ett finansiellt perspektiv	24
8 Sektorsramar	26
8.1 Internränta	26
8.2 Kapitalkostnader	26
8.3 Löneutveckling.....	26
8.4 Grundindex.....	26
8.5 Central Budgetpost	27
8.6 Digitalisering	27
8.7 Målgruppsanpassning.....	27
8.8 Nyckeltal.....	28
8.9 Sektorsramar	28
9 Investeringar och nyupplåning	29
9.1 Bakgrund	29
9.2 Finansiellt mål.....	29
9.3 Behoven 2019-2021	29
9.4 Nyupplåning	30
10 Finansiella rapporter	30
10.1 Driftsredovisning	31
10.2 Resultatbudget	32
10.3 Finansieringsbudget	33
10.4 Balansräkningsbudget	34
10.5 Investeringsbudget	35
10.6 Exploateringsbudget	36
11 Bilagor	37
11.1 VA och renhållning	37

1 Förord

Områden vi särskilt prioriterar 2019 är:

Vi behöver som kommun bli en attraktiv arbetsgivare. Personalen är vår viktigaste tillgång och därför ska vi se till att de får ökade utbildningsmöjligheter, bättre arbetstider, vi tar bort delade turer och sänker sjuktagen. Alla ska kunna leva på sin lön. Heltid ska vara en norm. Vi kommer att kräva kollektivavtal i alla upphandlingar för att undvika social dumping, få trygga anställningsvillkor och schyssta löner för alla.

Barnrättsperspektivet ska belysas i alla politiska beslut som rör barn. Socioekonomisk fördelning, som utgår från de behov som finns, ska tillämpas i förskola, fritidshem, grundskola och gymnasium.

Ökad takt i byggande och planproduktion. Hållbara hyresrätter, villor och bostadsrätter ska byggas eller planeras runt om i hela kommunen.

Integration av nyanlända – alla som kan jobba, ska jobba. Vi blundar inte för integrationsfrågan. Vi vet att integration är påfrestande för samhället men vi tror på att hjälpa människor som flyr för sina liv. Och med rätt integration kommer de nyanlända bli en tillgång – inte en belastning. Vi ska ge rätt stöd till de människor som har ekonomiskt bistånd.

2 Förändringar från förvaltningens förslag

	mnr
Lärande	
Socioekonomisk resurs i förskolan och mindre barngrupper	15
Personalutveckling	2
Fritidsgårdsutveckling	1
Tillskott för drift av nya idrottsanläggningar	5
Öppen förskola i Sjövik och Tollered knutna till familjecentralerna	2,5
Fritidskort för barn och ungdomar under sommarlovet	3,5
Fritidsklubbsverksamhet blir fritidshemsverksamhet	- 3
Samhällsbyggnad	
Personalutveckling	1
Ökad andel ekologisk mat	5
Stöd och omsorg	
Personalutveckling	2
Stab och utveckling	
Minskning av ramen	- 6
HR som skall ha 3,5% ramökning vilket innebär att andra delar av verksamheten på Stab och Utveckling får en liten minskning jämfört med 2018 års ram.	

3 Kommunens övergripande styrdokument

Vision

Visionen synliggör vad Lerums kommun ska kännetecknas av ur ett långsiktigt perspektiv. Lerums kommuns vision är att bli Sveriges ledande miljökommun år 2025. Värdeorden kreativitet, inflytande och hållbarhet genomsyrar organisationen och alla beslut som fattas.

Målbild 2040

Målbild 2040 är en samling framtidsberättelser som syftar till att tjäna som ledstjärnor för framtagande av en ny översiktsplan och beskriver ett potentiellt framtida Lerum år 2040. Målbilderna är formulerade i linje med visionen. För att målbilderna ska vara en ledstjärna för kommande översiktsplan har de skapats med ett tidsperspektiv på 20-30 år framåt i tiden. När den kommande översiktsplanen antagits är tanken att den ska ersätta Målbild 2040 som övergripande styrdokument.

Mandatperiodsdokument (tidigare Framtidsbilder 2018)

Inför mandatperioden 2019-2022 finns ännu inget mandatperiodsdokument antaget.

Budget

Utifrån mandatperiodsdokumentet ska budgeten sätta ramen för de resurser och den verksamhet som kommunstyrelsen har i uppdrag att genomföra för det kommande året, samt en plan för ytterligare två år. Budgeten anger vilka prioriteringar som görs i syfte att nå de uppställda målen.

Verksamhetsplan

Verksamhetsplanen är kommunstyrelsens uppdragsbeskrivning till kommunförvaltningen och tydliggör styrelsens plan och strategi för att verkställa Kommunfullmäktiges uppdrag. I planen konkretiseras och prioriteras arbetet med politiska mål och uppdrag för verksamhetsåret. Verksamhetsplanen innehåller en ekonomisk plan för året inklusive finansiella mål, samt de prioriterade politiska målen och uppdragen.

Årsredovisning

Årsredovisningen avlämnas av kommunstyrelsen till kommunfullmäktige. Den följer upp hur verksamheterna arbetat med uppdragen under året som gått utifrån budgeten.

4 Vision 2025

Kommunen har ett viktigt uppdrag. Det består i att säkerställa att medborgarna i Lerums kommun har tillgång till stöd och service inom viktiga områden som skola, vård och omsorg. Kommunen ska också se till att den grundläggande infrastrukturen fungerar och arbeta för att Lerums kommun i sin helhet ska utvecklas positivt.

För att tydliggöra vad Lerums kommun ska kännetecknas av för att vara en attraktiv kommun att leva, arbeta och bo i har kommunfullmäktige antagit Vision 2025. Den slår fast att Lerum ska bli Sveriges ledande miljökommun, och att kommunen ska kännetecknas av hållbarhet, kreativitet och inflytande.

Visionen ska genomsyra organisationen, verksamheten och alla beslut som fattas.



Politisk vilja och inriktning för 2019 med plan för 2020-2022

1. DET GODA LIVET – ETT MENINGSFULLT FRITIDSLIV OCH KULTURLIV

Med mer ekonomiskt stöd till föreningslivet och genom satsningar av investeringar i olika anläggningar i alla kommundelar skapar vi förutsättningar för en meningsfull fritids- och kulturverksamhet.

Våra prioriteringar:

- ❖ Kulturhus
- ❖ Permanenta lokaler för kulturskolan
- ❖ Simhall, ishall och tennishall i Stenkullen
- ❖ Biblioteken
- ❖ Motionsplatser
- ❖ Lekplatser
- ❖ Konstgräsplan i Tollered
- ❖ Hundrastgårdar

Kulturhus

Under 2019 tar vi första spadtaget för ett nytt Kulturhus, kommunens vardagsrum.

Permanenta lokaler för kulturskolan

Kulturskolan ska fortsätta att utvecklas så att den blir tillgänglig för alla barn och ungdomar. Den ska ha låga avgifter så alla kan delta. Jämställdhetsfokus ska genomsyra verksamheten

Simhall, ishall och tennishall i Stenkullen

Vi vill göra Stenkullen till kommunens idrottscenter. Vi ser behov av en moderns simhall.

Biblioteken

Biblioteken är mycket viktiga i kommunens kultur- och bildningsverksamhet. De är en del i det livslånga lärandet. Biblioteken är också en viktig del i integrationsarbetet.

Motionsplatser

Med mer ekonomiskt stöd till föreningslivet och genom satsningar av investeringar i olika anläggningar i alla kommunelar skapar vi mötesplatser för folkhälsa och motion.

Lekplatser

Lekplatser är betydelsefulla för barns fritid, hälsa och rörelseutveckling och ska finnas i alla kommunelar.

Konstgräsplan i Tollered

Föreningar i de olika kommunelarna ska ha samma förutsättningar, därför är en konstgräsplan i Tollered en del av det jämlika Lerum.

Hundrastgårdar

Ett flertal medborgarförslag har påtalat behovet av hundrastgårdar. Att äga en hund är för många en viktig del i en god hälsa. Vi vill utveckla hundrastgårdar i alla kommunelar.

2. LÅT FLER VARA MED OCH BIDRA

Vi blundar inte för integrationsfrågan. Vi vet att integration är påfrestande för samhället men vi tror på att hjälpa människor som flyr för sina liv. Och med rätt integration kommer nyanlända att bli en tillgång – inte en belastning.

Vi ser vikten av att ta tillvara på nyanländas kompetens och arbetsförmåga.

Våra prioriteringar:

- ❖ Bostäder
- ❖ Sysselsättning

Bostäder.

Att ordna permanenta bostäder för nyanlända är en prioriterad fråga.

Sysselsättning.

Vi ska erbjuda matchning mellan arbetslösa ungdomar och behovet av arbetskraft i Lerum.

Vi ska koppla ihop nyanländas SFI-utbildning med samarbete med arbetsplatser i Lerum för praktik.

3. BOENDE FÖR ALLA

Vi ska fortsätta bygga bostäder. Så att våra ungdomar, ensamstående, pensionärer, nyanlända och nyseparerade ska kunna bo kvar och för att fler ska kunna flytta hit. Hållbara hyresrätter, villor och bostadsrätter ska byggas eller planeras runt om i hela kommunen. Vi bygger ut laddstationsnätet för elbilar, planerar för insamling av återvinning vid bostad och ny återvinningscentral i Stenkullen.

Våra prioriteringar:

- ❖ Strategiska markköp
- ❖ Planprocesser på nytt sätt
- ❖ Lägenheter med olika upplåtelseformer ska prioriteras i byggnation
- ❖ Återvinningscentral i Stenkullen

Strategiska markköp

Strategiska markköp ska vara en viktig del av kommunens bostadspolitik. Genom strategiska markköp ökar vi vår möjligheter till långsiktig samhällsplanering för byggnation av bostäder, serviceverksamheter och andra verksamhetslokaler.

Planprocesser på nytt sätt

Vi inför exploatörsdriven planprocess för att få fart på byggnationen i kommunen.

Lägenheter med olika upplåtelseformer ska prioriteras i byggnation

Det är viktigt med blandade upplåtelseformer i bostadsbyggandet. Bostadsbyggandet ska bidra till social hållbarhet och minska segregation. Vi måste säkra tillgången till hyresrätter i kommunen.

Återvinningscentral i Stenkullen

Vi behöver en ny modern återvinningscentral centralt placerad i kommunen. Vi vill starta byggnationen av återvinningscentralen under 2019

4. SVERIGES BÄSTA ÄLDREOMSORG

De som jobbar i välfärden ska hinna, orka och kunna ge patienter, brukare och klienter en god vård och omsorg av hög kvalitet. Vi ska anställa fler och göra arbetsmiljön bättre. Tillitsbaserad styrning och ledning kommer att införas

Våra prioriteringar:

- ❖ Personalen ska vara omsorgsutbildad och få en ständig kompetensutveckling
- ❖ Personalstaben ska vara tillräckligt stor för en god kvalitet för både boende och arbetsmiljö

5. EN ATTRAKTIV ARBETSGIVARE

Personalen är vår viktigaste tillgång därför ska vi se till att de får ökade utbildningsmöjligheter, bättre arbetstider, ta bort delade turer och sänka sjuktalet.

Våra prioriteringar:

- ❖ Heltid ska vara norm
- ❖ Systematiskt arbetsmiljöarbete
- ❖ Bemanningenheter ska drivas i egen regi
- ❖ Kollektivavtal

Våra anställda

För oss är det självklart att våra anställda har en lön som det går att leva på med bra arbetsvillkor och en god arbetsmiljö. Alla ska erbjudas heltidsanställning. Ingen visstidsanställning ska vara längre än två år. Friskvård är en viktig del och för att vara en bra arbetsgivare ska vi erbjuda våra anställda friskvårdsbidrag.

Vi tror på tillitsbaserad styrning och ledning där respektive chef ges rätt förutsättningar att leda verksamheterna på bästa ändamålsenliga sätt, men där även chefen får utvecklas inom sitt område.

Rätt till kompetensutveckling är ett självklart krav. Vi ska vara en modern arbetsgivare där allas kreativitet och idériakedom tas till vara. Lerums kommun ska konkurrera med kunskap, jämställdhet, trygghet och goda arbetsvillkor. I Lerums kommun ska alla samarbetspartners ha kollektivavtal och bra arbetsvillkor för sina anställda.

Arbetsmiljöarbete

Hela organisationen, både politiker och förvaltning ska vara väl insatta och ha kunskap om arbetsmiljöarbetet i kommunen.

6. JÄMSTÄLLDHET OCH JÄMLIKHET

Frågor om folkhälsa, jämställdhet och jämlikhet integreras i alla kommunala beslut som handlar om att leva och bo i Lerums kommun. Jämställdhet och jämlikhet är grundläggande rättigheter och grundar sig i FN:s konventionstexter och deklarationer samt den europeiska deklarationen för jämställdhet.

I Lerum ska alla arbeta och alla ska kunna leva på sin lön och vara med och bidra, oavsett vem man är. Det gynnar både samhälle och individ. Vi kommer att kräva kollektivavtal i alla upphandlingar för att undvika social dumping, få trygga anställningsvillkor och schyssta löner för alla

Våra prioriteringar:

- ❖ CEMR-deklarationen ska efterföljas
- ❖ CEDAW-konventionen ska efterföljas.

7. HÅLLBAR KOMUN

Vi vill skynda på arbetet med att skapa ett fossilfritt Lerum. Vi ska vara en föregångskommun när det gäller kraftfulla satsningar på bio-, vind- och solenergi. Genom att skapa en giftfri tillvaro vill vi öka andelen ekologiskt odlad mat som kommunen serverar samt se till att alla skolor och förskolor blir giftfria. Kollektivtrafiken har en central roll i vår klimat- och energipolitik.

Våra prioriteringar:

- ❖ Ekologiskt odlad mat
- ❖ Sommarkort till barn och ungdomar
- ❖ Erbjuda gratis kollektivtrafik till pensionärer.

Ekologiskt odlad mat

För att Lerum ska nå visionen om att bli en ledande miljökommun vill vi öka andelen ekologiskt odlad mat i våra förskolor, skolor och äldreboenden.

Sommarkort

Vi vill ge barn och skolungdomar möjlighet till gratis kollektivtrafik under sommarlovet.

8. KUNSKAP FÖR ETT VÄXANDE LERUM

Våra barn ska växa upp i trygghet. Vi skall utveckla våra skolor och förskolor för att skapa trygghet och studiero. Skolan, förskolan och fritidshemsverksamheten ska vara en trygg plats för lärande. Vi bygger ut skolorna i Floda, Tollered, Lerum och Gråbo. Vi fortsätter att bygga ut både förskolor och skolor för att möta ett växande behov. Vi ska anställa mer personal och alla förskolor ska bli giftfria.

Våra prioriteringar:

- ❖ Socioekonomi i förskolorna
- ❖ Förskolor fyra enheter
- ❖ Skolor 700 elever
- ❖ F-9
- ❖ Fritidshemsverksamhet
- ❖ Fritidsgårdar
- ❖ Läxhjälp

Socioekonomi i förskolorna

Alla barn och unga har rätt att må bra. Vi vill att våra gemensamma resurser fördelas rättvist, mer resurser där behoven är som störst.

Förskolor 4 enheter

Vi vill satsa på barn och unga i mindre elevgrupper och fler pedagoger och andra vuxna. Därför vill vi satsa på 4-avdelnings förskolor.

Skolor 700 elever

För att barn och unga ska ha en trygg plats som leder till ett gott lärande vill vi satsa på skolor som inte är alltför stora. Vi vill därför bygga skolor med ett elevantal på ca 700 elever per enhet.

F-9

Lerum växer så det knakar vilket innebär att vi både måste bygga nya skolor samt bygga ut befintliga skolor. Vi vill satsa på F-9 skolor som grundstruktur för att främja rekrytering av rätt kompetens till våra skolor i alla kommundelar.

Fritidshemsverksamhet

Vi satsar på fritidshemsverksamheten, vilken är en viktig plats för lärande och vi vill ge alla barn rätt till en plats samt tillräckligt med personal. Vi vill utöka fritidshems verksamheten upp till årskurs fem i hela kommunen.

Fritidsgårdar

Fritidsgårdar är viktiga för att kommunens unga invånare ska ha en trygg plats att bara kunna vara på. Vi tycker det är viktigt att fritidsgårdarna separeras från skolverksamheten och att ansvaret ligger centralt i kommunen med rätt kompetens inom området

Läxhjälp

Lärande, lek och läsande ska stimuleras och vi ska öka möjligheterna till läxhjälp och extra stöd både i skolorna och inom fritidshems verksamheten.

9. NÄRINGSLIVET

Vi vill stimulera näringslivet till att våga investera i handel och tjänster. Vi måste underlätta för små företagare att våga satsa på sina verksamheter och anställa nya medarbetare, något som hela kommunen tjänar på.

Näringslivspolicyn måste revideras så att den stämmer med näringslivets och kommuninvånarnas krav på kommunen.

Våra prioriteringar:

- ❖ Kommunen som serviceorganisation

Kommunen som serviceorganisation

Kommunen måste underlätta och vara en resurs för näringslivet. Vi ska planera verksamhetsområden så att det finns tillgång till mark och närhet till kollektivtrafik.

5 Budgetmodell

Antagen budgetmodell präglas av dialog och helhetsperspektiv och kan beskrivas i ett antal faser. Den första fasen är *startfasen* då kommunen utifrån december månads skatteunderlagsprognos, framtagna av Sveriges kommuner och landsting, SKL sammanställer den förväntade totalramen för planperioden. Utifrån den totala ramen beräknas verksamhetens totala ramar fram i enlighet med kraven för god ekonomisk hushållning som kommunen antagit.

I den påföljande *underlagsfasen* arbetar både de förtroendevalda och förvaltningen med att analysera relevanta styrdokument för att bedöma hur dessa ska påverka budget och respektive sektors ramar kommande år. Arbetet pågår fram till boksluts – och budgetberedningen, vilket är ett tillfälle i februari kommunstyrelsens arbetsutskott samlas och ägnar sig åt föregående års bokslut och resultat samt kommande periods budget.

Prioriteringsfasen sker under själva boksluts- och budgetberedningen. Under två dagar gör kommunstyrelsens arbetsutskott sina avväganden och prioriterar vad kommunen ska åstadkomma under kommande år. Kommunstyrelsens arbetsutskott ger förvaltningen i uppdrag att sätta siffror på och därmed förverkliga den beställning som boksluts – och budgetberedningen resulterat i.

Därmed går arbetet in i *förverkligandefasen*. Utifrån beställningen tas ett budgetförslag fram. Förvaltningens arbete pågick år 2018 fram till 11 april och resulterar i förvaltningens förslag till budget. Förslaget överlämnades formellt till de politiska partierna för kompletteringar, ändringar eller omprioritering. År 2018 är ett valår, vilket påverkar *beslutsfasen*. Vanligtvis fattas beslut om budget av kommunfullmäktige i juni men år 2018 fattar kommunfullmäktige beslut om budget först i november 2018. Detta år har därför hänsyn tagits till senare skatteunderlagsprognoser än normalår.

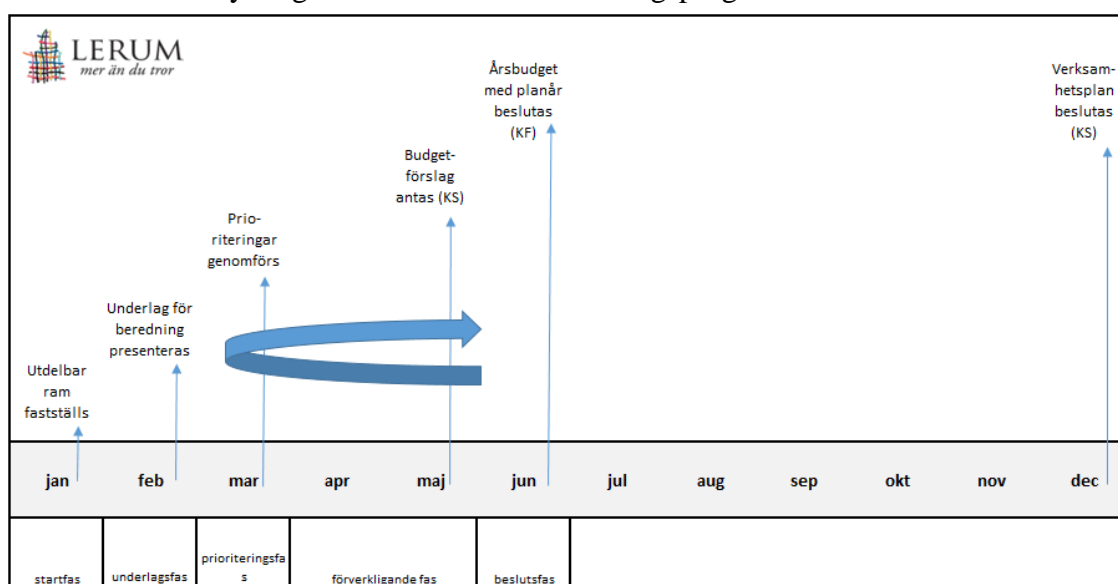


Bild av ordinarie budgetprocess

6 Lerums totala ram

6.1 Omvärld

I en kommunal budgetprocess är det viktigt att ta del av och försöka hantera de omvärldsfaktorer som påverkar kommunens ekonomi och verksamhet, både på kort och på lång sikt. Befolkningsutveckling, statistiska nyckeltal, omvärldsanalys och hur den nationella och internationella ekonomin utvecklas är viktiga faktorer.

I kommunens omvärldsrapport lyfts relevanta trender och observationer. Inför 2019 års budget har försörjningskvoten till följd av åldrande befolkning, ökad urbanisering och digitalisering, varit särskilt i fokus.

Åldrande befolkning

Den äldre delen av befolkningen i Sverige och i flertalet andra länder i västvärlden fortsätter att öka både i antal och i andel. År 2050 kommer antalet människor på jorden som är äldre än 60 år att ha tredubblats från idag, och kommer för första gången någonsin i människans historia att överstiga antalet som är yngre än 15 år. Mycket beror detta på att vi lever längre, i Sverige i genomsnitt snart 90 år. Göteborgsregionens andel äldre i jämförelse med andelen personer i arbetsför ålder fortsätter öka vilket leder till större omsorgsbehov och ökade kostnader i båda ändar av åldersspannet. Den statliga etableringsersättningen till nyanlända upphör efter två år och för dem som inte kommit i sysselsättning uppstår ett behov av försörjningsstöd som initialt ökar kommunens kostnader för integration vid sidan av utbildnings- och arbetsmarknadsinsatser.

Urbanisering och befolkningsökning

Urbanisering är en stark global trend och 2050 beräknas 70 procent av världens befolkning bo i städer. Sverige är ett av de länder i västvärlden som har snabbast urbanisering. Allt fler bor i storstadsregionernas pendlingsorter, vilka har en betydande befolkningstillväxt särskilt i närhet till knutpunkter och stationer. Lerum samverkar med övriga kommuner runt Göteborg för att regionen ska vara attraktiv samtidigt som den utvecklas i en hållbar riktning. Lerum ansvarar för sin del av regionens mål för befolkningstillväxt och därför behövs bibehållen eller ökad byggtakt för bostadsförsörjningen.

Hållbarhet, digitalisering och innovation

De kostnadsgap som väntar välfärdssektorn kan bland annat bemötas med ökad digitaliseringstakt vilket på sikt kan medföra effektivisering och besparingar. Samtidigt förutsätter detta digital infrastruktur, organisationskultur och processer som fungerar med utvecklingsarbetet. Arbetet med att på allvar påbörja resan mot en digitaliserad, förenklad och förbättrad verksamhet synliggörs i förvaltningens förslag i och med en satsning av totalt tre miljoner kronor i budgetmedel för ett kommungemensamt arbete.

Utifrån ett visionsperspektiv behövs alltså ett aktivt hållbarhetsarbete, inte minst satsningar för ökad social hållbarhet. Innovationstakten i kommunens verksamheter, i samverkan med akademien samt privat och idéburen sektor behöver öka för att bidra med lösningar på gemensamma samhällsutmaningar.

6.2 Befolkning

Den förväntade befolkningsutvecklingen utgör grunden för beräkning av kommunens förväntade skatte- och statsbidragsutveckling. Befolkningsutvecklingen ger även en första bild av periodens förväntade kostnadsökningar.

Årligen sammanställs en befolkningsprognos som används för att kunna prognostisera skatte- och statsbidragsutveckling och planera verksamheten. 2018 års befolkningsprognos visar en högre befolkningstillväxt än tidigare prognoser visat. Befolkningsökningen prognostiseras nå sin kulmen år 2021. Den ökande tillväxttakten uppstår delvis på grund av färdigställandet av nya bostäder i kommunen. Det finns dock en viss grad av osäkerhet i den tänkta genomförandetakten i byggandet av bostäder. Förvaltningen väljer därför att använda en lägre och jämnare tillväxttakt för att prognostisera skatte- och statsbidragsutvecklingen. För år 2019 förväntas befolkningsökningen vara 1,67 procent och för åren 2020-2022 används en genomsnittlig ökningstakt på 1,5 procent vid beräkningar.

befolkningsutveckling	2015	2016	2017	2018	2019	2020	2021	2022
utfall	40 181	40 692	41 510					
prognos				42 084	42 787	43 604	44 487	45 312
ökning mot föregående år, antal	410	511	818	574	703	817	883	825
ökning mot föregående år, %	1,03%	1,27%	2,01%	1,38%	1,67%	1,91%	2,03%	1,85%
budgeterad årlig ökning, %					1,67%	1,50%	1,50%	1,50%

Källa: Lerums kommun befolkningsprognos 2018-04-16

Den förväntade befolkningsökningen de kommande fem åren innebär inga stora förändringar i den totala strukturen för invånarna. Lerum kommer fortsätta att vara en relativt ung kommun befolkningsmässigt, med en medelålder strax över 39 år. Det är ett par år lägre än landet i genomsnitt. De kommande fem åren förväntas invånarantalet öka i så gott som samtliga åldersgrupper. I relativa tal sett ökar grupperna 80 år och äldre samt ungdomar 16-18 år kraftigast med 21-23 procent. Grupperna som ökar minst är de i åldrarna 19-24 år samt 65-79 år där ökningen är ca 5 respektive 0 procent. De stora grupperna med barn 0-15 år förväntas öka med 8 till 10 procent de kommande fem åren befolkningsprognosen: förändringen från 2018 till 2022

År	2018	2019	2020	2021	2022	
0	459	474	490	507	520	13%
1-5	2 925	2 950	2 977	3 052	3 128	7%
6-15	6 449	6 602	6 742	6 836	6 945	8%
16-18	1 614	1 689	1 775	1 857	1 920	19%
0-18	11 447	11 715	11 984	12 252	12 513	9%
19-24	2 390	2 368	2 407	2 486	2 552	7%
25-64	20 767	21 117	21 544	21 996	22 421	8%
19-64	23 157	23 485	23 951	24 482	24 973	8%
65-79	5 591	5 642	5 638	5 636	5 596	0%
80-89	1 598	1 626	1 695	1 758	1 864	17%
90-w	292	320	338	358	366	25%
65-	7 481	7 588	7 671	7 752	7 826	5%
Summa	42 084	42 787	43 604	44 487	45 312	

6.3 Skatter och generella statsbidrag

Kommunens främsta inkomstkälla är skatteintäkter och generella statsbidrag. Skatteintäkter och generella statsbidrag påverkas av befolkningsökning och av konjunktur. Lerums kommun följer SKLs prognoser, men kompletterar SKLs prognos med en egen bedömning av befolkningsprognos.

Svensk ekonomi är sedan några år tillbaka inne i en högkonjunktur som förväntas kulminera år 2019. Det förväntas medföra en uppbromsning av skatteunderlagstillväxten. Det innebär att för Sverige som helhet riskerar ett glapp att uppstå mellan kommunsektorns intäkter och de växande behov av skola, vård och omsorg som en snabb befolkningsutveckling för med sig. Samma situation gäller för Lerum.

Nedan framgår Lerums uppdaterade prognoser för skatte- och statsbidragsutveckling 2019-2022. Den uppdaterade prognosen för skatte- och statsbidragsutveckling baserar på en befolkningsökning på 1,67 procent år 2019 och sedan en genomsnittlig tillväxtprocent på 1,5 procent under planperioden 2020-2022.

Prognos 181019	budget 2018	Prognos 2019	Prognos 2020	Prognos 2021	Prognos 2022
Skatter	2 072	2 142	2 225	2 322	2 436
Generella statsbidrag	237	293	311	311	303
Summa	2 309	2 434	2 536	2 633	2 738
Procentuell ökning mot budget	3,96%*	5,43%	4,18%	3,82%	3,99%

*jmf med budget 2017

Källa: Sveriges kommuner och landsting (SKL) skatteprognos per oktober justerad med egna antaganden om tillväxttakt.

Lerums kommun har haft en period med en högre procentuell tillväxttakt än jämfört med rikets genomsnittliga ökningstakt. Åren 2019-2022 förväntas den årliga ökningen kulminera år 2019 på över fem procent, för att sedan mattas av och lägga sig runt knappt fyra procent årligen. Det kan jämföras med riket, där ökningstakten i skatteunderlaget totalt ligger mellan 3,6–3,2 procent under hela planeringsperioden.

6.4 Bruttonationalprodukt (BNP) och konjunktur

Den ekonomiska tillväxten mätt som förändring av BNP påverkar kommunens prognostiserade skatteintäkter och har därmed inverkan på Lerums ekonomiska utveckling. Således påverkar den planeringen.

BNP	2017	2018	2019	2020	2021
Procentuell utveckling	2,7	2,9	2,4	1,6	1,4

Källa: Sveriges kommuner och landsting (SKL), cirkulär 18:5 (2018-02-15)

BNP förväntas fortsätta utvecklas med minskande procentuell ökning under hela perioden år 2017– 2021. Den tidigare pågående högkonjunkturen övergår till ett läge med konjunkturrell balans.

Svensk ekonomi är inne i en högkonjunktur och SKLs bedömning är att BNP växer med närmare 3 procent 2018. Inhemsk efterfrågan förväntas försvagas under 2019, men samtidigt blir utvecklingen i omvärlden något bättre. Svensk BNP bedöms växa något långsammare 2019. Högkonjunkturen når då sin topp och resursutnyttjandet i svensk ekonomi börjar försvagas. I och med att antalet arbetade timmar inte ökar alls nästa år sker det en snabb uppbromsning av skatteunderlagstillväxten. Det innebär att ett betydande glapp riskerar uppstå mellan kommunsektorns intäkter och de kraftigt växande behov av skola, vård och omsorg som den snabba befolkningsutvecklingen för med sig. År 2019 förväntas tillväxten i investeringarna växla ned. Det är framförallt bostadsbyggandet som inte längre kan växa i samma takt. Sammantaget innebär det att SKL räknar med att kalenderkorrigerad BNP växer med knappt 2,9 procent i år, med 2,4 procent 2019 och med 1,6 procent 2020.

6.5 Prisutveckling

Konsumentprisindex (KPI) förändring speglar hur prisläget utvecklas. En stor del av kommunens inköp av varor och tjänster påverkas av förändringen av KPI. SKL och Konjunkturinstitutet (KI) prognostiserar följande procentuella förändringar av KPI.

KPI	2017	2018	2019	2020	2021
SKL	1,8	1,6	2,3	2,9	2,6
KI	1,8	1,7	2,3	2,9	2,7

Källa: Prognosjämförelser 2015-2020 per 2018-03-14 på www.konj.se/publikationer/konjunkturlaget/prognosjämförelse

Både SKL och Konjunkturinstitutet skriver ned sina tidigare prognoser av förväntad tillväxt av KPI för år 2019. Dock skriver SKL upp prognosen marginellt för år 2020. Prisutvecklingen inom verksamheterna hanteras inom det totala index som ramarna skrivs upp med.

7 God ekonomisk hushållning

7.1 God ekonomisk hushållning ur ett verksamhetsperspektiv

För att nå god ekonomisk hushållning inom kommunens verksamhet ska all verksamhet planeras och bedrivs ur tre perspektiv:

- God ekonomisk hushållning ur ett *generationsperspektiv*: kommunens verksamhet ska bedrivs på ett sätt som säkerställer att kommande generationer får en bra kommunal service.
- God ekonomisk hushållning ur ett *resursutnyttjandeperspektiv*: kommunens verksamhet ska bedrivs på ett kostnadseffektivt sätt, så att maximal nytta erhålls med minsta möjliga resursåtgång. Det ställer krav på kommunen att ständigt utveckla och förbättra den verksamhet som bedrivs.
- God ekonomisk hushållning ur ett *måluppfyllelseperspektiv*: de resurser som finns tillgängliga ska användas på ett sätt som gör att verksamheten når kommunens övergripande mål och inriktning.

Generationsperspektivet och resursutnyttjandeperspektivet förutsätts ligga till grund för kommunfullmäktiges mål vilket medför att måluppfyllelseperspektivet är det styrande perspektivet för den verksamhet som planeras och genomförs.

7.2 God ekonomisk hushållning ur ett finansiellt perspektiv

Lerums kommuns modell för god ekonomisk hushållning utgår från jämförelse med vald kommungrupp. Mål anges för ett antal finansiella nyckeltal med kommungruppen Göteborgsregionen (GR). GR består av tretton kommuner. Jämförelse och analys sker med utgångspunkt från historiskt utfall, nutid och prognoser. De finansiella nyckeltal som används är soliditet, långfristiga skulder per invånare och nettokostnadsandel. Soliditet och långfristiga skulder omfattar kommunkoncernen och nettokostnadsandel avser enbart kommunen. I soliditetsmättet ingår ansvarsförbindelsen (avsättning för pensionsåtaganden).

Förvaltningen ska även i fortsättningen följa utvecklingen mot landets 25 procent bästa kommuner samt mot förortskommunerna.

Analys av kommunens nuläge ur ett finansiellt perspektiv

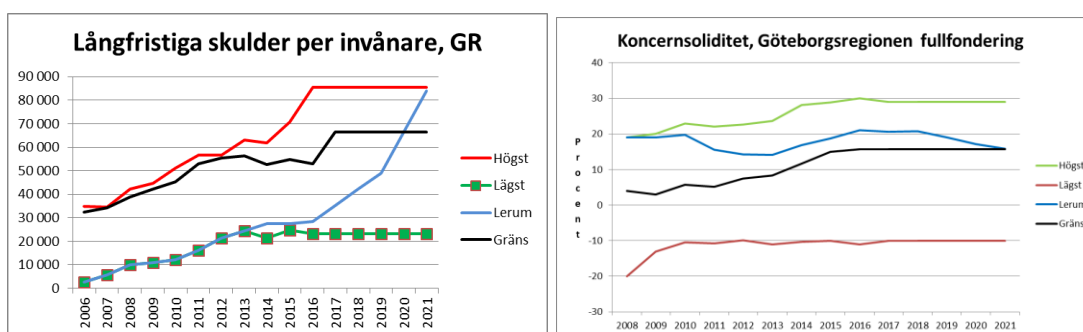
Kommunen har stora investeringsbehov inom skola, barn- och äldreomsorg samtidigt som konjunkturen är stark. Under 2014-2016 har kommunen haft en god resultatutveckling på 104 miljoner kronor år 2014, 69 miljoner kronor år 2015 och 85 miljoner kronor år 2016. År 2017 landar resultatet något lägre på 48 miljoner kronor. De höga resultaten och den lägre investeringstakten än budgeterat har gjort att kommunen och kommunkoncernen uppfyllt uppsatta finansiella mål under perioden.

Budgeterad soliditet år 2018, justerad för balanspostförändring från år 2017, uppgår till 20,7 procent inklusive ansvarsförbindelsen. Enligt föreslagen budget som följer de finansiella målen för år 2019 uppgår 2019 års soliditet till 19,0 procent. Soliditeten

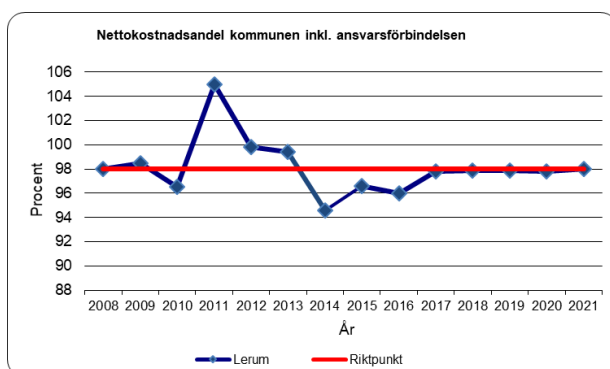
under planåren 2020 och 2021 beräknas uppgå till 17,1 respektive 15,8 procent. Kommunens mål vad avser soliditet bedöms därmed inte uppfyllas under hela budget- och planperioden.

Lerums kommuns långfristiga skulder per invånare uppgick i bokslut 2017 till 35 054 kronor. Enligt budget och plan för 2019-2021 kommer den externa upplåningen att öka år 2019 till 48 851 kronor per invånare och år 2021 kommer långfristiga skulder per invånare uppgå till 83 907 per invånare. Kommunens mål vad avser långfristiga skulder per invånare bedöms därmed inte uppnås under perioden.

I nedanstående diagram redovisas kommunkoncernens soliditet och långfristiga skulder i förhållande till Göteborgsregionens kommuner. Den svarta linjen avser den gräns som inte får underskridas respektive överskridas om de långsiktiga målen skall uppnås.



Budgetförslaget innebär ett resultat på 49 miljoner kronor år 2019, 56 miljoner kronor år 2020 samt 52 miljoner kronor år för 2021. Totalt innebär detta att nettokostnadsandelen uppgår till 98,0 procent för år 2019 och 97,8 procent år 2020 samt 98,0 procent år 2021. Den genomsnittliga nettokostnadsandelen under en tioårsperiod (2012-2021) uppgår till 97,6 procent. Den genomsnittliga nettokostnadsandelen under perioden 2008-2021 uppgår till 98,1 procent. Kommunens mål/riktpunkt vad avser en nettokostnadsandel om 98,0 procent under en 10 årsperiod uppfylls vid planperiodens slut då nettokostnadsandel förväntas uppgå till 97,6 för 10 årsperioden.



8 Sektorsramar

Nu är det dags att fördela ramen mellan förvaltningens sektorer.

8.1 Internränta

SKL ger årligen förslag på internränta vilken återspeglar den totala genomsnittliga lånekostnaden för hela kommunsektorn. År 2019 bedöms upplåningskostnader vara lägre än de fasträntelån som förfaller. Det leder till förväntan om att den genomsnittliga upplåningskostnaden sjunker. SKL föreslår därmed en sänkning av den generella internräntan med 0,25 procentenheter, från 1,75 procent till 1,5 procent. Det är viktigt att varje kommun gör en egen bedömning av genomsnittlig räntekostnad för extern upplåning. Lerums kommuns tidigare års bedömning om att avvika från SKL och ha en internränta på 2,0 procent har våren 2018 reviderats till att följa SKLs rekommendation. Internränta år 2019 blir 1,5 procent.

8.2 Kapitalkostnader

Lerums kommuns planerade investeringstakt ökar. Detta kommer att få effekter för driften, bland annat via ökade kapitalkostnadsökningar som måste täckas av resurser i driften. Diagrammet visar hur investeringsbehovet baserat på befolkningsprognosen slår. Samtliga verksamheter hanterar ökade kapitalkostnader via antingen effektiviseringar och/eller med hjälp av indexuppräknning av ram.

8.3 Löneutveckling

Flera av avtalsområdena omförhandlas under 2019-2021 och nya avtal förväntas tecknas varför kostnadsbilden är något osäker. Bedömningen vad gäller avtalsrörelsen framåt är att den kommer att hålla sig på liknande nivåer. Utöver den årliga löneöversynen - utan garanterade löneökningar för medarbetare - påverkas Lerums kommun av marknadsläget och möjligheterna att rekrytera. Prognoserna visar på fortsatt bristande tillgång på de kompetenser som kommunen efterfrågar, vilket rimligtvis också kommer påverka löneutvecklingen. Samtliga löneökningar hanteras via antingen effektiviseringar och/eller indexuppräknning av ram.

8.4 Grundindex

I arbetet med att skapa ramar för varje sektor finns ett flertal moment. Det första som sker är att förvaltningen tar fram ett förslag på grundindex. Grundindex är en indexuppräknning av samtliga sektorer befintliga ramar. Grundindex är lika för alla sektorer. Grundindex är inte tänkt att täcka samtliga kostnadsökningar mellan åren, utan är ett komplement ihop med effektiviseringar och verksamhetsförändringar för att möta kommande års kostnadsutveckling.

Förvaltningen kan välja att delvis undanta vissa resurser från grundindex för att dela ut dessa i riktade satsningar. År 2019 undantas riktade medel för 12 miljoner kronor. Det

handlar om tre miljoner kronor i arbetet med digitalisering, fyra miljoner för en ny form av samverkansinsatser mellan Sektor lärande och Sektor stöd och omsorg och fem miljoner kronor för målgruppsanpassning. Posterna beskrivs utförligare nedan. Grundindex blir utifrån detta 2,8 procent.

8.5 Central Budgetpost

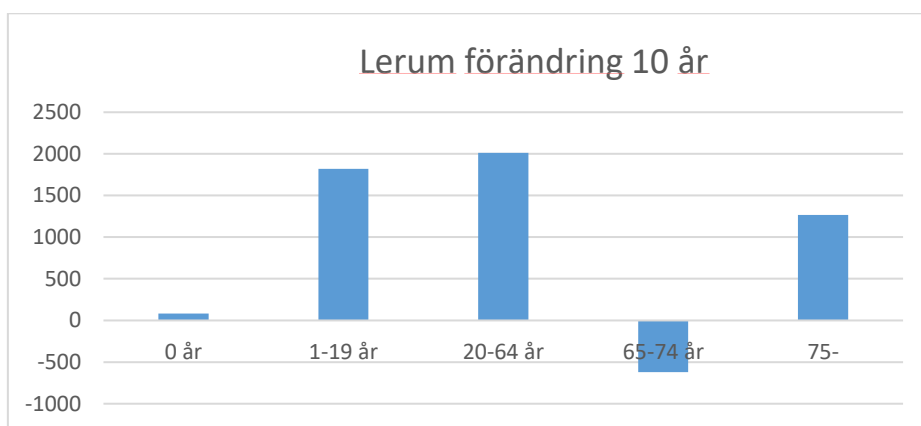
I samband med att grundindex beräknas måste ställningstagande tas om det ska finnas budget för centrala, gemensamma poster som inte tillfaller en specifik sektor. En sådan är budget för resultatreglering. År 2019 är detta den enda post som budgeteras central. Enligt antagen anvisning ska budgetmedel årligen avsättas centralt för resultatreglering. År 2019 bedöms denna nivå till tre miljoner kronor.

8.6 Digitalisering

Digitalisering är ett arbete som behöver göras gemensamt med en central styrning som driver utvecklingen på flera parallella spår mot de mål som kommer att definieras under år 2018. För att på ett effektivt sätt kraftsamla resurserna kring arbetet föreslogs ursprungligen att fem miljoner kronor riktades mot detta arbete år 2019. Efter att ha analyserat det totala läget i kommunens verksamheter föreslås i oktobers förslag att genomförandetakten sänks något och att resurser sätts till tre miljoner kronor. Två miljoner kronor kan istället fördelas till verksamheternas kärnverksamheter.

8.7 Målgruppsanpassning

Tidigare har beskrivit hur befolkningsprognosen totalt påverkar Lerums kommuns ramar. Den befolkningsökning som ger ökade skatteintäkter kan brytas ned till olika åldersgrupper. På tio års tid ligger följande förväntade förändringar av de olika ålderskategorierna.



Det står klart att flera av grupperna ökar, men att gruppen unga och äldre ökar allra mest. Förvaltningen föreslår därför tre miljoner kronor till Sektor lärande och två miljoner kronor till Sektor stöd och omsorg som riktas direkt till sektorernas verksamheter, för att bemöta det ökade behov av välfärd som uppstår i och med befolkningsökningen.

8.8 Nyckeltal

Under år 2017 arbetade Lerums kommun med att ta fram bilder av kommunen via officiella nyckeltal. Nyckeltalen jämför Lerum med andra kommuner och visar hur våra kostnader och verksamheter utfaller i relation till andra. Sammanfattningsvisade nyckeltal för standardkostnader (som baseras på utfall år 2016) att Sektor stöd och omsorg ligger högre än andra kommuner vad gäller äldreomsorgen. Sektor lärande ligger däremot lägre än andra kommuner exempelvis vad gäller kostnader inom gymnasieundervisningen. Utifrån den bild som nyckeltalen visar väljer förvaltningen att föreslå att fem miljoner kronor omfördelas till Sektor lärande från Sektor stöd och omsorg.

8.9 Sektorsramar

Totalt innebär att efter ovan åtgärder kan sektorernas ramar justeras med totalt 102 mnkr mellan år 2018 och år 2019.

sektorernas utveckling (mnkr)	budget 2015	budget 2016	budget 2017	budget 2018	förslag i mnkr	förlag i %	Fördelning av tillskott	budget 2019
Samhällsbyggnad	99	109	125	138	4	2,7 %	6	148
Lärande	1 120	1 166	1 197	1 238	46	3,7 %	25	1 309
Stöd och omsorg	666	705	736	761	18	2,4 %	2	782
Stab och utveckling	141	144	153	162	0	0,0 %	0	162
totalt sektorer*	2 025	2 124	2 211	2 299	68		34	2 402

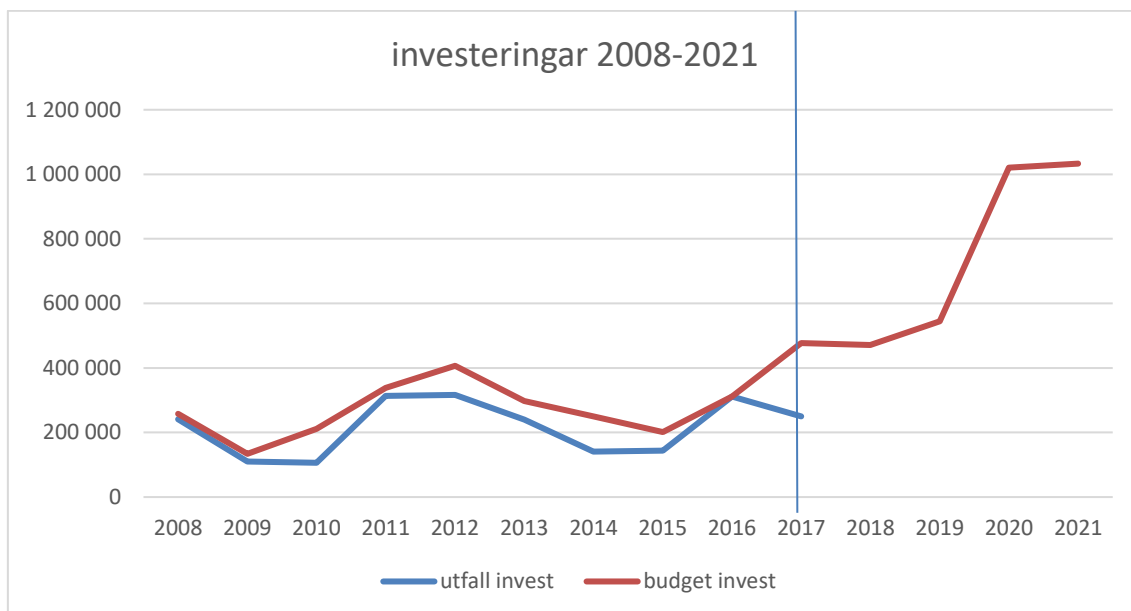
* obs ej totala ramen, enbart sektorer dvs exklusive finansförvaltning mm

kommunens resultat	-28	-35	-53	-48				-49
--------------------	-----	-----	-----	-----	--	--	--	-----

9 Investeringar och nyupplåning

9.1 Bakgrund

Sedan år 2015 har den genomsnittliga planerade investeringsnivån i Lerums kommun stigit. Historiskt sett utfaller årligen cirka 80 procent av de planerade investeringarna. År 2017 var utfallet betydligt lägre, vilket i huvudsak berodde på att två större investeringsprojekt senarelades. Tabellen nedan visar budget och utfall år 2008 till år 2017. För år 2018 visas antagen budget. För åren 2019 – 2021 syns en förväntad årlig tillväxttakt på 1,5 procent vilket speglar den prognostiserade ökade takten i befolkningsökningen under dessa år.



9.2 Finansiellt mål

Investerings takten påverkas av kommunens finansiella mål och långfristiga skulder per invånare. För att uppfylla beslutat finansiellt mål för långfristiga skulder per invånare medges ett totalt utrymme på 1,1 miljarder kronor år 2019-2021. Under denna period med en så stark förväntad tillväxt krävs ett ställningstagande till de finansiella målen. Det totala investeringsbehovet uppgår just nu till totalt ca 2,6 miljarder kronor för perioden.

9.3 Behoven 2019-2021

Investeringsbudget i Lerums kommun omfattar både pågående investeringar och förslag på tänkbara framtida investeringar i verksamhetslokaler och övrigt. Investeringsbudget baseras till stor del på senast antagen lokalresursplan. Enligt nuvarande lokalresursplan

kommer satsningar på nya förskolor och skolor vara påtaglig åren 2019-2021 och även framåt. Budgetmässigt år 2019 är det ensamt allra största projektet ny idrottshall med garage vid Lerums gymnasium.

En följd av investeringar i verksamhetslokaler är att även behovet av infrastrukturinvesteringar ökar. I takt med nyproduktion och/eller utbyggnader av fastigheter behövs nya trafiklösningar och utbyggnad av vatten- och avloppsnätet. En sammanställning av det totala behovet baserat på beräkningar gjorda utifrån antaganden av investeringskalkyler bifogas.

9.4 Nyupplåning

Den genomsnittliga nettoinvesteringen per invånare under perioden 2006-2016 uppgick till 5 390 kronor. Den genomsnittliga självfinansieringsgraden av investeringar uppgick under perioden till ett genomsnitt av 73 procent.

Nedan följer en uppställning av effekterna för låneskuldens utveckling, dels inom det finansiella målets gränser och dels enligt investeringsplanerna för budget 2019-2021

Planerade investeringar enligt budget 2019-2021:

Mnkr	Budget 2017	Budget 2018	förslag 2019	förslag 2020	förslag 2021
Budgeterad nettoinvestering	477	471	544	1 021	1 033
Budgeterad nyupplåning	300	289	331	805	804

Ger följande utveckling av den totala låneskulden:

Planerade investeringar enligt budget 2019-2021:

Mnkr	Budget 2017	Budget 2018	förslag 2019	förslag 2020	förslag 2021
Budgeterad nyupplåning	200	289	331	805	804
Låneskuld	1 088	1 376	1 707	2 512	3 316

10 Finansiella rapporter

10.1 Driftsredovisning

Verksamhet (mnkr)	VP 2018	Budget 2019	Budget 2020	Budget 2021
Skattefinansierad verksamhet				
Kapitalkostnadsökning	3			
Resultatreglering	10	3	3	3
Reserverat utrymme	9			
Summa	22	3	3	3
ej fördelat			93	179
Stab och utveckling	162	162	162	162
Samhällsbyggnad	138	148	148	148
Lärande	1 238	1 309	1 309	1 309
Stöd och omsorg	761	782	782	782
Summa	2 299	2 401	2 494	2 580
Finansförvaltningen	-75	-35	-37	-28
<i>varav jämförelsestörande poster</i>	<i>-16</i>	<i>-16</i>	<i>-16</i>	<i>-16</i>
summa	2 246	2 369	2 460	2 555

*Prognosens utrymme påverkas även av justering av för finansiella poster (pensioner, finansnetto)

10.2 Resultatbudget

(mnkr)	VP 2018	Budget 2019	Budget 2020	Budget 2021
Drift				
Verksamhetens nettokostnader	-2 122	-2 241	-2 328	-2 419
Avskrivningar	-124	-128	-132	-136
Verksamhetens nettokostnader	-2 246	-2 369	-2 460	-2 555
Skatter	2 072	2 141	2 225	2 322
Generella statsbidrag	237	293	311	311
Finansiella intäkter	7	8	8	8
Finansiella kostnader	-22	-24	-28	-34
Resultat före extraordinära	48	49	56	52
Extraordinära intäkter	0	0	0	0
Extraordinära kostnader	0	0	0	0
Resultat	48	49	56	52
Nettokostnadsandel	97,9%	98,0%	97,8%	98,0%

10.3 Finansieringsbudget

(mnkr)	Budget 2018	Budget 2019	Budget 2020	Budget 2021
Drift				
Årets resultat	48	49	56	52
Justering för av- och nedskrivningar	124	128	132	136
Förändring pensionsskuld inkl löneskatt	-12	14	6	20
Just. för övr. ej likviditetspåverkande poster	0	0	0	0
Förändring kortfristiga fordringar	0	0	0	0
Förändring förråd och lager	0	0	0	0
Förändring kortfristiga placeringar	15	15	15	15
Förändring kortfristiga skulder	0	0	0	0
Förändring likvida medel drift	175	206	209	223
Investeringar				
Förvärv materiella anläggningstillgångar	-471	-544	-1 021	-1 033
Försäljning materiella anläggningstillgångar	0	0	0	0
Förvärv exploateringsstillgångar	0	0	0	0
Övriga ej rörelsepåverkande poster	0	0	0	0
Förändring likvida medel investeringar	-471	-544	-1 021	-1 033
Finansiering				
Nyupptagna lån	289	331	805	804
Amortering av skuld	0	0	0	0
Ökning långfristiga fordringar	0	0	0	0
Minskning långfristiga fordringar	7	7	7	7
Förändring likvida medel finansiering	296	338	812	811
Förändring av likvida medel	0	0	0	1

10.4 Balansräkningsbudget

(mnkr)	justerad * budget 2018	Budget 2019	Budget 2020	Budget 2021
Tillgångar				
Materiella och immateriella anläggningstillgångar	2 605	3 021	3 910	4 807
Finansiella anläggningstillgångar	267	260	253	246
Omsättningstillgångar	600	585	570	556
Summa tillgångar	3 472	3 866	4 733	5 609
Eget kapital, avsättningar och skulder				
<i>Eget kapital</i>				
Balanserat resultat	574	622	671	727
Årets resultat	48	49	56	52
Avsättningar	872	886	892	912
<i>Skulder</i>				
Långfristiga skulder	1 534	1 865	2 670	3 474
Kortfristiga skulder	444	444	444	444
Summa eget kapital, avsättningar och skulder	3 472	3 866	4 733	5 609

10.5 Investeringsbudget

Sammanställning av framtagna investeringsplaner 2019-2021 och beräknat investeringstak genererat utifrån kommunens antagna finansiella mål.

Verksamhet	investerings- budget 2018	framtagna investerings- förslag	framtagna investerings- förslag	framtagna investerings- förslag
	2018	2019	2020	2021
Stab och utveckling	3 300	2 010	2 010	2 510
sektor Lärande	27 200	12 500	12 500	12 500
sektor Stöd och omsorg	5 850	7 100	4 400	5 700
sektor Samhällsbyggnad	552 405	522 750	1 001 900	1 012 400
Totalt	588 755	544 360	1 020 810	1 033 110
20% neddragning 2018	-117 751			
totalt	471 004	544 360	1 020 810	1 033 110
Investeringstak		300 000	300 000	500 000

10.6 Exploateringsbudget

Slutredovisas år	Projekt	mnr Summa
2018	Öxeryd Stillestorp	16,0
2019	Skiffervägen Lilla Bråta Herrgårdsbacken Norra Hallsås	16,0
2020	Resecentrum Floda centrum blå torget	16,0
2021	Floda Centrum Missionskyrkan Gråbo Centrum	16,0

11 Bilagor

11.1 VA och renhållning

Resultatbudget (mnkr)	Budget 2018	Budget 2019	Budget 2020	Budget 2021
VA				
Totala intäkter		-82,0	-85,0	-88,0
Totala kostnader		84,8	87,8	90,8
Taxefinans. verksamh. VA	2,8	2,8	2,8	2,8

Resultatbudget (mnkr)	Budget 2018	Budget 2019	Budget 2020	Budget 2021
Renhållning				
Totala intäkter		-36,5	-38,4	-39,5
Totala kostnader		37,0	38,9	40,0
Taxefinans. verksamh. Renh	0,5	0,5	0,5	0,5